



KOMUNIKAT TECHNICZNY

FINAŁ – 24.06.2020r.

Droga Górską



Flamma.

ORGANIZATOR

Klub Orientacji Sportowej BnO Szczecin
Ul. Somosierry 32c
71-181 Szczecin

PARTNERZY

Etcetera agencja reklamowa
Szkoła Podstawowa nr 47 w Szczecinie
Gospodarstwo Agroturystyczne Mała Wenecja
Fotopoligraf
Biernat – chłodnictwo klimatyzacja i wentylacja
Ekspert Zdrowia
DECATHLON
Flamma. – Świece rzepakowe

ZESPÓŁ ORGANIZACYJNY

Kierownik Zawodów: Bartłomiej Mazan
Sędzia Główny Zawodów: Aleksandra Mazan
Kartografowie: Jacek Morawski, Wojciech Dwojak
Obsługa SportIdent: Joanna Kotkowiak
Budowniczy Tras: Bartłomiej Mazan
Sędziowie startu: Hubert Kula, Krzysztof Polec

PROGRAM ZAWODÓW

18:00 – 18:45 – praca Biura Zawodów
19:00 – minuta „00”
20:45 – zakończenie biegu oraz ognisko (Organizatorzy nie zapewniają prowiantu na ognisko)

TERMIN I MIEJSCE

24.06.2020 (środa) – Polana przy ulicy Chłopskiej GPS N53°21.328' E14° 39.890'

LISTA STARTOWA

Lista startowa ukaże się 24 godziny przed startem na stronie **bno.szczecin.pl**

NAGRODY

Zawodnicy z miejsc 1-6 w każdej kategorii (łącznie z OPEN i MIX) otrzymają dyplomy.
Zawodnicy w kategoriach A0, A, B, C i D z miejsc 1-3 otrzymają statuetki.

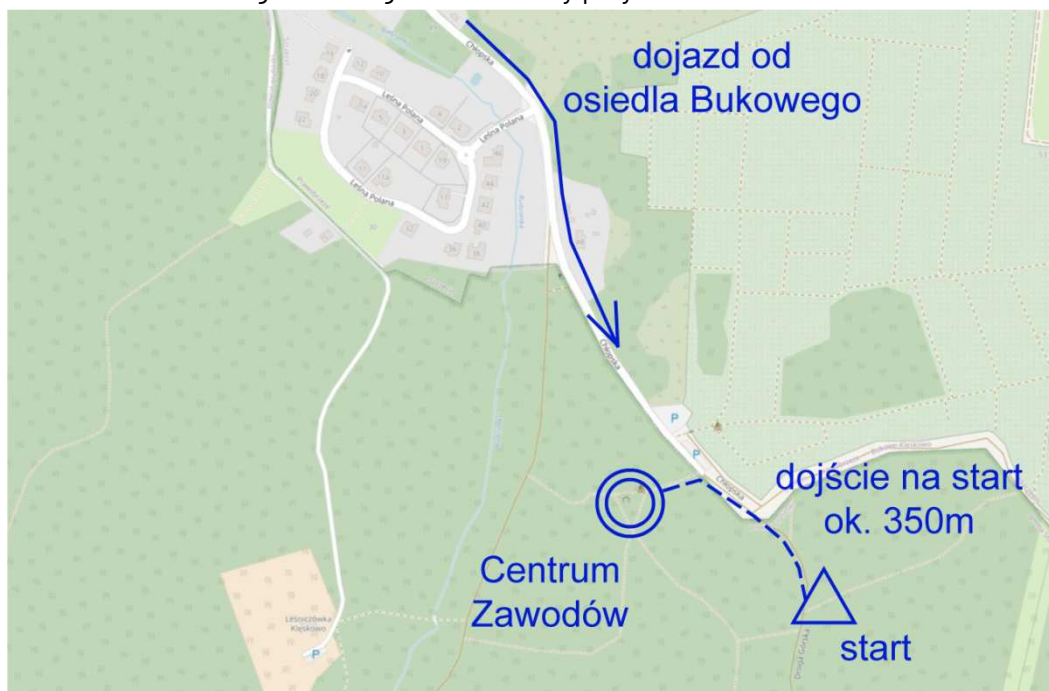
MEDALE

Wszyscy zawodnicy, którzy wezmą udział w 3 z 4 biegów z cyklu Szczecińska Dobranocka 15 (z wyłączeniem prologu) otrzymają pamiątkowy medal.
Termin wręczenia medali zostanie podany po biegu.



DOJAZD, PARKING i START

Centrum zawodów będzie znajdować się na Polanie przy ulicy Chłopskiej w Szczecinie. Dojazd od osiedla Bukowego. Parking zlokalizowany przy Centrum Zawodów.

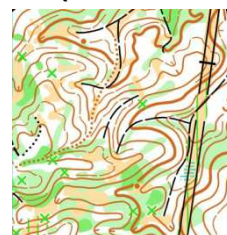
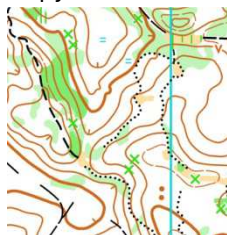
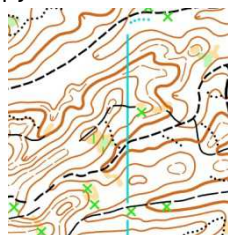


MAPA I TEREN

Teren: Teren leśny z licznymi przewyższeniami, Przebieżność od bardzo dobrej do utrudnionej z dobrze rozwiniętą siecią dróg.

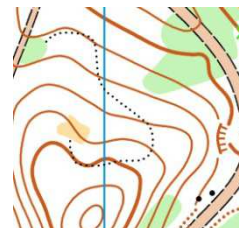
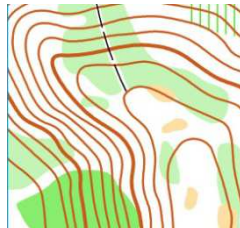
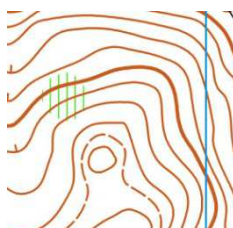
Mapa część 1:

Wielka Niedźwiedzianka – aktualność październik 2019, autorzy W. Dwojak, J. Morawski
skala mapy 1 : 10 000, format mapy A4, mapy drukowane techniką cyfrową



Mapa część 2:

Droga Górska 2 – aktualność październik 2019, autor W. Dwojak
skala mapy 1 : 4 000, format mapy A4, mapy drukowane techniką cyfrową



FORMA ZAWODÓW

Kategorie A0, A, B, C, D

Bieg pościgowy - pierwszy startuje zawodnik, który w danej kategorii, we wcześniejszych startach zdobył najwięcej punktów (liczą się 2 najlepsze starty z wyłączeniem prologu). Pozostali zawodnicy w danej kategorii startują ze stratą czasową do prowadzącego przeliczaną wg zasady 1 pkt = 5 sekund. Wygrywa ten zawodnik, który przybiegnie pierwszy na metę. Osoby, które nie startowały w poprzednich etapach lub nie zdobyły punktów, wystartują 15 minut po ostatnim zawodniku w danej kategorii w tej samej minucie startowej.

Kategorie OPEN i MIX

Bieg indywidualny, starty zawodników w danej kategorii co 60 sekund.

Limit czasu dla każdej kategorii = 60 min.

Zmiana mapy

Podczas biegu Zawodnicy w **każdej kategorii** będą mieli wydrukowaną mapę dwustronnie, co oznacza że druga część trasy będzie wydrukowana na drugiej stronie. Ostatni punkt z pierwszej strony będzie jednocześnie startem na drugiej mapie. Po podbiciu ostatniego punktu z mapy numer jeden należy obrócić mapę na drugą stronę i kontynuować bieg, aż do mety.

Prosimy zwrócić uwagę na wybór prawidłowej pętli na starcie biegu.

Przykład:

STRONA 1



STRONA 2



GPS TRACKING

Łącznie 30 Zawodniczek i Zawodników zostanie wyposażonych w odbiorniki GPS.

Lista osób wybranych zostanie opublikowana wraz z listą startową.

Strona do śledzenia zawodników: <http://trackcourse.com/index.php?mnu=94>

POTWIERDZANIE PK

W zawodach zastosowany zostanie system potwierdzania punktów kontrolnych SportIdent.

System SportIdent AIR+ nie będzie aktywny.

KATEGORIE

Kategoria	Opis
AOK, AOM	do 12 lat włącznie
AK, AM	do 16 lat włącznie
BK, BM	do 35 lat włącznie
CK, CM	do 45 lat włącznie
DK, DM	Powyżej 46 lat
OPEN	Trasa OPEN jest skierowana głównie do osób początkujących, które swoje pierwsze kroki w świecie orientacji wolą stawiać w towarzystwie, czy to przyjaciół, rodzeństwa, kogoś bardziej doświadczonego. Podsumowując trasa OPEN jest otwarta na wszelkie kombinacje bez względu na wiek, płeć, umiejętności. Jedynym ograniczeniem jest limit maksymalnie 5 osób w jednej drużynie. Każdej osobie w drużynie przypisany jest jeden chip, a co ważne zawodnik w drużynie dostaje swoją mapę oraz wydruk. W związku z czym prosimy, aby każda osoba była osobno zgłoszona, w formularzu zgłoszeniowym w rubryce miasto/klub należy wpisać wspólną nazwę drużyny. Opłatę startową należy uiścić za każdą osobę.
MIX	W kategorii tej obowiązują takie same zasady jak w OPEN z taką różnicą, że trasa ta jest trudniejsza oraz dłuższa (mniej więcej na poziomie kategorii C).

Ostatnia litera kategorii (nie dotyczy OPEN i MIX) oznacza płeć Zawodnika: K – kobiety, M – mężczyźni.

Można startować w innej kategorii, wg. poniższych zasad:

- zawodnicy startujący nominalnie w kategorii A0, mogą startować w kategorii A lub B,
- zawodnicy startujący nominalnie w kategorii A, mogą startować w kategorii B,
- zawodnicy startujący nominalnie w kategorii C, mogą startować w kategorii B,
- zawodnicy startujący nominalnie w kategorii D, mogą startować w kategorii B lub C.

PARAMETRY TRAS

Kategoria	Długość [km]	Liczba PK
AOK, AOM	2,7	17
AK, AM	3,8	22
BK, BM	4,9	28
CK, CM	4,5	25
DK, DM	2,8	16
OPEN	2,2	14
MIX	3,5	24



NUMERY STARTOWE

Wszyscy uczestnicy (nie dotyczy kategorii MIX i OPEN w biurze zawodów) otrzymają numery startowe. Zawodnicy zobowiązani są do przyklejenia numeru w widocznym miejscu na klatce piersiowej. Niezastosowanie się będzie skutkowało dyskwalifikacją.

PROCEDURA STARTU

Zawodnicy zobowiązani są do przyścia do strefy startu na 5 minut przed swoją minutą startową. Każda kategoria będzie miała swój boks startowy. Prosimy o zachowanie czujności i wejście do prawidłowego korytarza startowego odpowiadającego wybranej kategorii. Przed boksami wybrane osoby będą odbierać nadajniki GPS.

META

Zwycięzca zawodnik, który jako pierwszy w swojej kategorii przekroczy linię mety. Na finiszu w przypadku walki ramię w ramię, decyduje przekroczenie linii mety klatką piersiową, a nie podbicie puszki finish. Na mecie będzie stał sędzia, który będzie obserwował osoby finiszujące.

OGNIKO

W Centrum Zawodów rozpalimy ognisko i przygotujemy kijki do pieczenia kiełbasek. Uczestnicy sami zabezpieczają sobie prowiant na ognisko.

ZAKOŃCZENIE SD15

Około godziny 20:45 przewidujemy zakończenie SD15 i wręczenie nagród. Podczas zakończenia odbędzie się również losowanie upominków od sponsorów wśród wszystkich uczestników biorących udział w biegach II, III i Finale z zasadą jeden bieg jeden los, osoby, które wezmą udział we wszystkich ww. biegach będą miały szansę wylosowania aż 3 nagród.

ZGŁOSZENIA I OPŁATY

Zgłoszenia będą przyjmowane przez formularz zgłoszeniowy na stronie Organizatora do poniedziałku przed zawodami do godziny 23:59.

Osoby, które opłacą karnet, również muszą się zgłosić na zawody.

Wszelkie zmiany prosimy przysyłać na adres e-mail kontakt@bno.szczecin.pl

Brak dodatkowych map w Centrum Zawodów.

Opcja	Kwota
przelewem na konto	15 zł
płatne w Centrum Zawodów	25 zł
wypożyczenie chipa SI AIR+ – opłata za wypożyczenie chipa SI powinna zostać opłacona razem z opłatą startową – przelewem na konto lub w przypadku płatności gotówką w Centrum Zawodów	7 zł
wypożyczenie chipa SI do tradycyjnego potwierdzania – opłata za wypożyczenie chipa SI powinna zostać opłacona razem z opłatą startową – przelewem na konto lub w przypadku płatności gotówką w Centrum Zawodów	3 zł

Opłata za zgubienie chipa SI Organizatora – 300zł

Członkowie KOS BnO Szczecin startują bezpłatnie.



L.p.	Opcja
1.	PŁATNOŚĆ PRZELEWEM 13 1950 0001 2006 2172 4628 0001 Stowarzyszenie Klub Orientacji Sportowej BnO Szczecin 71-181 Szczecin, ul. Somosierry 32c w tytule przelewu prosimy podać imię i nazwisko oraz numer etapu Termin płatności do poniedziałku godz. 23:59 przed biegiem
2.	PŁATNOŚĆ W BIURZE ZAWODÓW w godzinach od 18:00 do 18:45 w Centrum Zawodów

Zgłoszenie po terminie skutkuje wyższą opłatą startową według stawek jak opłata w Biurze Zawodów.

Za dzień zapłaty uważa się datę wpływu środków na konto Organizatora.

W razie rezygnacji z udziału w biegu opłata nie podlega zwrotowi.

Dokonanie opłaty startowej jest jednoznaczne z akceptacją regulaminu imprezy.

Każdy z uczestników biegu ma obowiązek sprawdzenia przed biegiem czy umieszczony jest na liście startowej.

Nie istnieje możliwość przeniesienia wpisowego na innego zawodnika.

DANE OSOBOWE, WIZERUNEK ORAZ KORESPONDENCJA

Uczestnicy zawodów wyrażają zgodę na publiczne ogłoszenie wyników wraz z ich danymi osobowymi w postaci imienia, nazwiska oraz miejscowości i danych podanych w zgłoszeniu, Opiekunowie i uczestnicy zawodów zgadzają się na kontakt telefoniczny oraz otrzymywanie korespondencji drogą elektroniczną i udostępniają w tym celu swój numer telefonu oraz adres e-mail zgodnie z ustawą z dnia 18.07.2002 r. o świadczeniu usług drogą elektroniczną (Dz.U. z 2002 r. Nr 144, poz. 1204), Uczestnicy zawodów wyrażają zgodę na przetwarzanie ich danych osobowych na potrzeby organizowanych przez KOS BnO Szczecin imprez i rajdów jak również na ich gromadzenie w bazach danych KOS BnO Szczecin zgodnie z Ustawą z dnia 29 sierpnia 1997 r. o ochronie danych osobowych (tekst jednolity Dz. U. z 2015 r. poz. 2135 z późniejszymi zmianami), - organizator zawodów, Patroni i Sponsorzy są uprawnieni do wykorzystania wizerunku, wypowiedzi i danych osobowych poszczególnych uczestników, biorących udział w zawodach, przy czym wizerunek i dane te będą wykorzystywane w materiałach promujących zawody i wydarzenia towarzyszące zawodom (prasa, radio, telewizja, Internet, materiały graficzne), uczestnikom, oprócz nagród, nie przysługują żadne dalsze gratyfikacje, w szczególności wynagrodzenie z tytułu wykorzystania wizerunku, wypowiedzi i danych osobowych.

UWAGI

Zawodnicy startują na własną odpowiedzialność.

O sprawach spornych decyduje Sędzia Główny.

Na zawodach nie będzie zapewniona opieka lekarska.

Ostateczna interpretacji regulaminu należy do Organizatora.

Uczestnik, który nie zgłosił się na start traci prawo do odzyskania opłaty startowej i świadczeń.

